

รายงานประจำปี 2552

สำนักงานตรวจบัญชีสหกรณ์สุโขทัย

01

01



กรมตรวจบัญชีสหกรณ์ กระทรวงเกษตรและสหกรณ์
 Cooperative Auditing Department, Ministry of Agriculture and Cooperatives



“...ความเจริญของประเทศ ต้องอาศัยความเจริญของภาคเกษตรเป็นสำคัญ...”

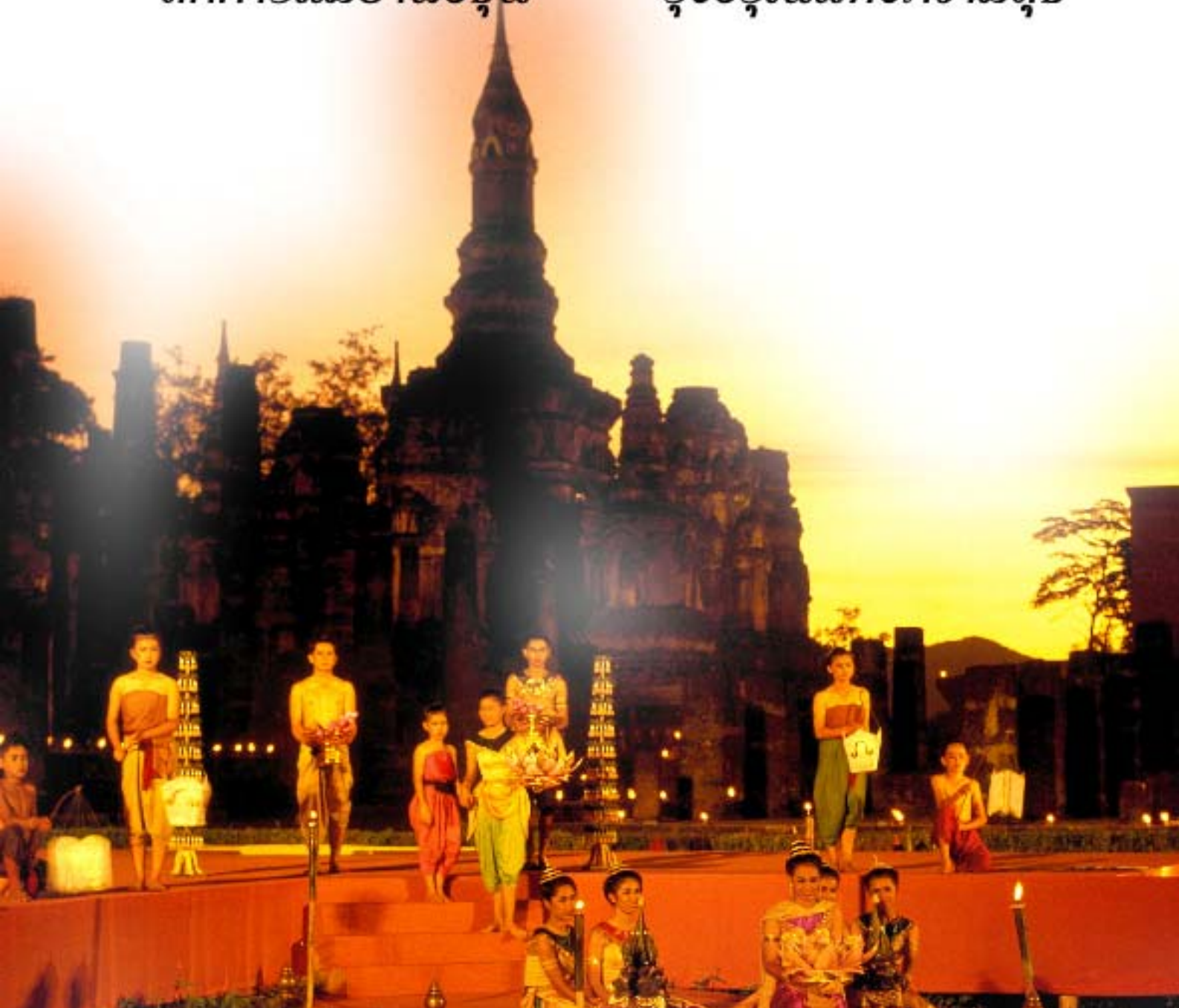
“...เกษตรกรรมนี้ หรือความเป็นอยู่ของเกษตรกรนั้นขอให้ปฏิบัติ ไร่ไร่อ้อยตำราเป็นสำคัญอย่างเดียว...”

“...ไร่จำเป็นต้องส่งเสริมผลผลิตให้ได้ปริมาณสูงสุดแต่เข็ยงอย่างเดียว เพราะเป็นการสิ้นเปลืองค่าไส้หุ้บและทำลายคุณภาพดิน แต่ควรศึกษาสภาวะตลาดการเกษตร ตลอดจนการควบคุมราคาผลิตผล ไร่ให้ประชาชนได้รับความเดือดร้อน...”

คำขวัญประจำจังหวัดสุโขทัย

มรดกโลกล้ำเลิศ
เล่นไฟลอยกระทง
งามตาผ้าตีนจก
สักการแม่ย่าพ่อขุน

กำเนิดลายสือไทย
ตำรงพุทธศาสนา
สังคมโลกของโบราณ
รุ่งอรุณแห่งความสุข



คำนำ

สำนักงานตรวจบัญชีสหกรณ์สุโขทัย มีภารกิจหลักในการให้บริการตรวจสอบบัญชีสหกรณ์ และกลุ่มเกษตรกร ให้ความรู้ด้านการเงินการบัญชีแก่บุคลากรและสมาชิกสหกรณ์ เกษตรกร ชาวชน และประชาชนทั่วไป รวมถึงวิสาหกิจชุมชน เพื่อส่งเสริมให้สหกรณ์ สถาบันเกษตรกร และชุมชนมีความเข้มแข็ง โปร่งใส เป็นอิสระ ดังนั้น สำนักงานตรวจบัญชีสหกรณ์สุโขทัย จึงจัดทำรายงานประจำปี 2552 ขึ้นโดยมีวัตถุประสงค์เพื่อเผยแพร่ผลการปฏิบัติงานด้านต่าง ๆ ในรอบปีงบประมาณ 2552 พร้อมทั้งหน้าที่ความรับผิดชอบ อัตรากำลัง งบประมาณ ผลการปฏิบัติงานสอบบัญชี แนะนำกำกับดูแล สรุปสถิติทางการเงินของสหกรณ์ และกลุ่มเกษตรกรในจังหวัดสุโขทัย

สำนักงานตรวจบัญชีสหกรณ์สุโขทัย หวังเป็นอย่างยิ่งว่ารายงานประจำปี 2552 นี้จะเป็นประโยชน์ แก่หน่วยงานที่เกี่ยวข้องและผู้สนใจทั่วไปบ้างตามสมควร

สำนักงานตรวจบัญชีสหกรณ์สุโขทัย

ตุลาคม 2552





สารบัญ

	หน้า
ประวัติกรมตรวจบัญชีสหกรณ์	1
วิสัยทัศน์ พันธกิจ เป้าประสงค์ และยุทธศาสตร์กรมตรวจบัญชีสหกรณ์	2
แผนที่จังหวัดสุโขทัย	4
ผังโครงสร้างบริหารของกรมตรวจบัญชีสหกรณ์	5
ประวัติสำนักงานตรวจบัญชีสหกรณ์สุโขทัย	6
ผังโครงสร้างบริหารของสำนักงานตรวจบัญชีสหกรณ์สุโขทัย	7
อัตราค่าจ้างข้าราชการ พนักงานราชการ และลูกจ้าง	8
หน้าที่และความรับผิดชอบของสำนักงานตรวจบัญชีสหกรณ์สุโขทัย	9
สรุปการใช้จ่ายงบประมาณรายจ่ายประจำปี 2552	11
ปริมาณงานในความรับผิดชอบ ปี 2552	12
สรุปผลการปฏิบัติงาน ปีงบประมาณ 2552	13
ผลการปฏิบัติงาน	
wawลิตที่ 1 สหกรณ์และกลุ่มเกษตรกรได้รับการตรวจสอบบัญชี	14
wawลิตที่ 2 สหกรณ์/กลุ่มเกษตรกร และวิสาหกิจชุมชนได้รับการพัฒนาความรู้ ด้านการบริหารจัดการการเงินการบัญชี	19
wawลิตที่ 4 เกษตรกรได้รับการส่งเสริมและพัฒนาศักยภาพ	22
ภาคผนวก	
ภาพข้าราชการ พนักงานราชการ ลูกจ้างสำนักงานตรวจบัญชีสหกรณ์สุโขทัย	ณ
ภาพกิจกรรมของสำนักงานตรวจบัญชีสหกรณ์สุโขทัย	ข





ประวัติกรมตรวจบัญชีสหกรณ์

งานของกรมตรวจบัญชีสหกรณ์ เริ่มมีขึ้นเป็นครั้งแรกในประเทศไทย เมื่อปี พ.ศ.2459 อยู่ในรัชสมัยของ พระบาทสมเด็จพระมงกุฎเกล้าเจ้าอยู่หัว รัชกาลที่ 6 ซึ่งในขณะนั้นงาน การตรวจบัญชีสหกรณ์ อยู่ในความรับผิดชอบของ แผนกงานสหกรณ์ กรมพาณิชย์ และสถิติพยากรณ์ กระทรวงพระคลังมหาสมบัติ และต่อมา เมื่อมีการปรับปรุงกระทรวง ทบวงกรมใหม่ จึงได้รับการ เลื่อนฐานะเป็น กรมตรวจบัญชีสหกรณ์ อยู่ในสังกัดของ กระทรวงการสหกรณ์ เมื่อวันที่ 12 มีนาคม พ.ศ. 2495 ซึ่งต่อมา ก็ได้เปลี่ยนไป ขึ้นอยู่กับ กระทรวงพัฒนาการแห่งชาติ ในปี พ.ศ.2506 และเมื่อมี การยุบ กระทรวงพัฒนาการแห่งชาติในปีพ.ศ. 2515 กรมตรวจบัญชีสหกรณ์ ก็เปลี่ยนมาขึ้นอยู่กับ **กระทรวงเกษตรและสหกรณ์** จนถึงปัจจุบันนี้

ระบบการตรวจสอบบัญชีสหกรณ์ แต่เดิมนั้น ผู้ตรวจสอบบัญชี ทั้งหมดจะรวมกัน อยู่ที่ สำนักงานใหญ่ ของกรมฯ ใน กรุงเทพฯ เพียงแห่งเดียว และจะเดินทางออกไปเพื่อทำ การตรวจบัญชี ในจังหวัดต่างๆ เพียงปีละครั้ง หรือสองครั้งเท่านั้น แต่ครั้ง จะใช้เวลาประมาณ 60 ถึง 90 วันซึ่งก็เป็นเพราะ การปฏิบัติงานเป็นไป ไม่คล่องตัวเท่าที่ควร จนกระทั่งในปี พ.ศ. 2524 กรม ตรวจบัญชีสหกรณ์ จึงได้เริ่มกระจายงานการตรวจสอบบัญชี ออกไปยังส่วน ภูมิภาค โดยการจัดตั้ง สำนักงานตรวจบัญชีสหกรณ์ ประจำจังหวัด ขึ้นเพื่อให้ความช่วยเหลือและนำด้านการเงิน การบัญชี ให้ สหกรณ์เกษตรกร ได้อย่างใกล้ชิดยิ่งขึ้น ปัจจุบัน กรมตรวจบัญชีสหกรณ์ มีสำนักงานตรวจบัญชีสหกรณ์ประจำอยู่ ทุกจังหวัดทั่วประเทศ โดยมีสำนักงานตรวจบัญชีสหกรณ์ที่ 1 - 10 ทำหน้าที่คอยกำกับดูแลการปฏิบัติงานของสำนักงานตรวจบัญชีสหกรณ์ ซึ่งอยู่ในสังกัด





กรมตรวจบัญชีสหกรณ์

วิสัยทัศน์ (พ.ศ. 2552 - 2555)

"เป็นองค์กรที่พัฒนาระบบการบริหารจัดการด้านการเงินและการบัญชี
ของสหกรณ์และกลุ่มเกษตรกร ให้โปร่งใส เข้มแข็ง และพึ่งพาตนเองได้"

พันธกิจ

1. ตรวจสอบบัญชีสหกรณ์และกลุ่มเกษตรกร
2. พัฒนาระบบการเงินการบัญชีและการสอบบัญชีให้เป็นไปตามมาตรฐานและสอดคล้องกับการจัดการธุรกิจของสหกรณ์
และกลุ่มเกษตรกร
3. ให้คำปรึกษาแนะนำและพัฒนาศักยภาพการบริหารจัดการด้านการเงินการบัญชีแก่สหกรณ์ กลุ่มเกษตรกรและวิสาหกิจ
ชุมชน
4. พัฒนาเทคโนโลยีและเผยแพร่สารสนเทศทางการเงินของสหกรณ์และกลุ่มเกษตรกร
5. เสริมสร้างความรู้ด้านการจัดทำบัญชีแก่เกษตรกร เกษวชน ประชาชนทั่วไป และกลุ่มเป้าหมายตามโครงการ
พระราชดำริ

เป้าประสงค์และตัวชี้วัด

- เป้าประสงค์

1. สหกรณ์ กลุ่มเกษตรกร และวิสาหกิจชุมชน มีความเข้มแข็ง พึ่งพาตนเองได้ และเป็นอิสระ
2. เกษตรกร เกษวชน และประชาชนทั่วไปมีการพัฒนาศักยภาพทางบัญชี

- waด้ว์

1. สหกรณ์ กลุ่มเกษตรกรและวิสาหกิจชุมชน มีมาตรฐานการบัญชีและระดับชั้นคุณภาพการควบคุม
ภายในที่ดี
2. เกษตรกร เกษวชน และประชาชนทั่วไป ได้รับการพัฒนาความรู้การจัดทำบัญชีต้นทุนอาชีพและ
การใช้ประโยชน์จากข้อมูลในการประกอบอาชีพ

- ตัวชี้วัด

1. ร้อยละของสหกรณ์และกลุ่มเกษตรกรทั่วประเทศ มีระดับชั้นคุณภาพการควบคุมภายในและดีมาก



2. ร้อยละของจำนวนสหกรณ์ที่ได้รับการแนะนำให้ใช้ระบบเตือนภัยทางการเงินของสหกรณ์และกลุ่มเกษตรกร
3. จำนวนเกษตรกร เยาวชนและประชาชนทั่วไปที่ได้รับการพัฒนาและเสริมสร้างความเข้มแข็งด้านการจัดทำบัญชีต้นทุนอาชีพ

• ยุทธศาสตร์

1. พัฒนาประสิทธิภาพการตรวจสอบบัญชีสหกรณ์และกลุ่มเกษตรกร
2. พัฒนาระบบการบริหารจัดการด้านการเงินและการบัญชีของสหกรณ์กลุ่มเกษตรกร และวิสาหกิจชุมชน
3. เสริมสร้างความเข้มแข็งแก่เกษตรกร เยาวชนและประชาชนทั่วไป
4. เพิ่มประสิทธิภาพการปฏิบัติงานและบริหารจัดการขององค์กร

คำนิยามหลัก

"มีจิตมุ่งบริการ งานสัมฤทธิ์ผลและมีคุณภาพ ยึดมั่นในสิ่งที่ถูกต้อง"

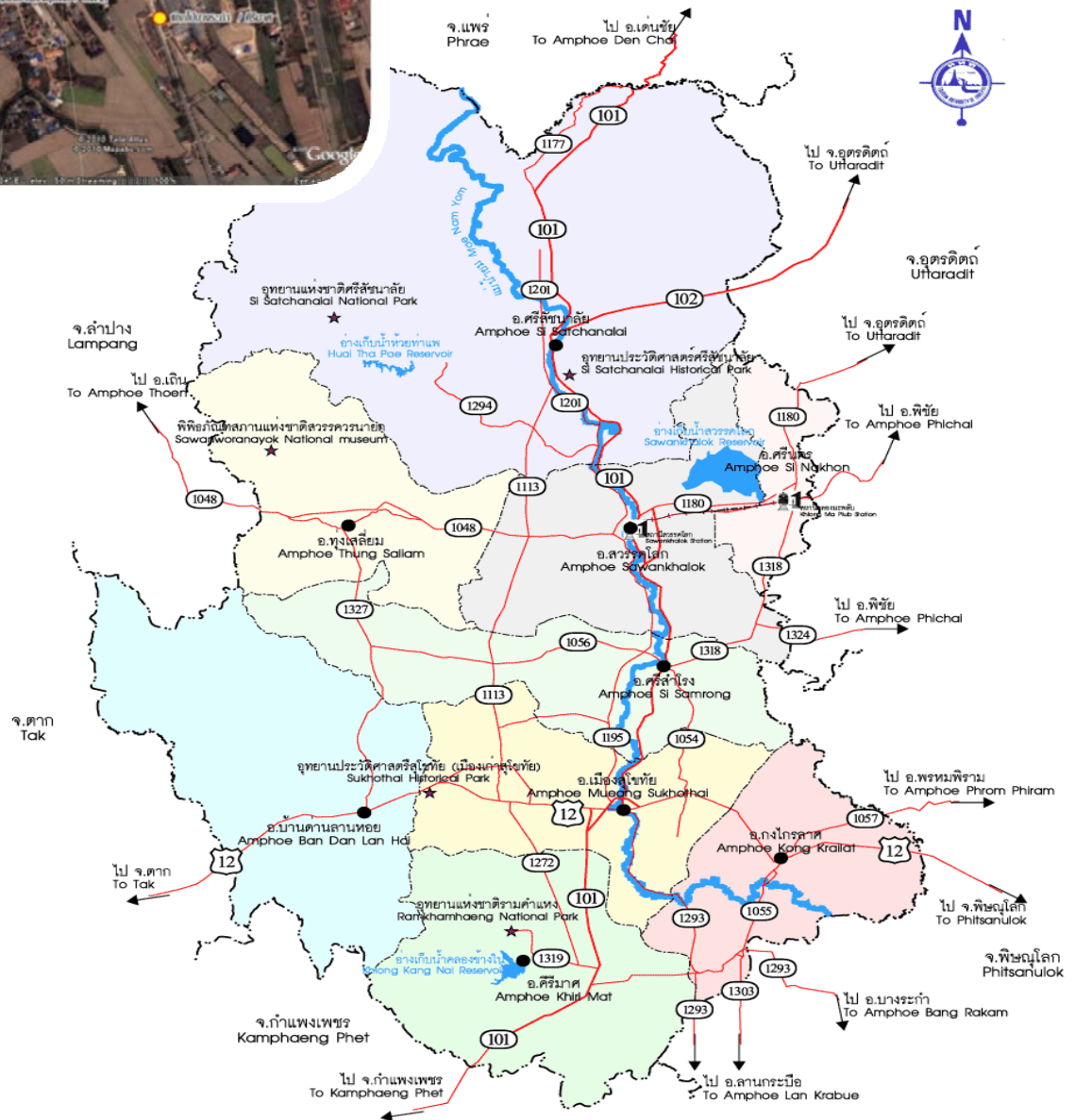
โดยมีอำนาจหน้าที่ดังต่อไปนี้

1. ดำเนินการตรวจสอบบัญชีสหกรณ์และกลุ่มเกษตรกรตามกฎหมายว่าด้วยสหกรณ์ และกฎหมายอื่นๆที่เกี่ยวข้อง
2. กำหนดระบบบัญชีและมาตรฐานการตรวจสอบบัญชีให้เหมาะสมกับธุรกิจของสหกรณ์และกลุ่มเกษตรกร
3. ให้คำปรึกษาแนะนำให้ความรู้ด้านบริการการเงินการบัญชีแก่คณะกรรมการและสมาชิกของสหกรณ์ กลุ่มเกษตรกรและบุคลากรเครือข่าย
4. ถ่ายทอดความรู้ให้แก่บุคลากรของสหกรณ์ กลุ่มเกษตรกร กลุ่มอาชีพ วิสาหกิจชุมชน และเป็นวิทยากรตามโครงการพระราชดำริและเกษตรกรมีการจัดทำบัญชี
5. กำกับดูแลการสอบบัญชีสหกรณ์ โดยผู้สอบบัญชีภาคเอกชน
6. จัดทำรายงานภาวะเศรษฐกิจของสหกรณ์และกลุ่มเกษตรกร เพื่อเป็นพื้นฐานในการกำหนดนโยบายและวางแผนพัฒนาสหกรณ์และกลุ่มเกษตรกรเพื่อเป็นศูนย์กลางข้อมูลข่าวสารทางการเงินของสหกรณ์และกลุ่มเกษตรกร
7. ปฏิบัติการอื่นใดที่กฎหมายกำหนดให้เป็นอำนาจหน้าที่ของกรมตรวจบัญชีสหกรณ์ตามที่กระทรวงหรือคณะรัฐมนตรีมอบหมาย





แผนที่ท่องเที่ยวจังหวัดสุโขทัย SUKHOTHAI TOURIST MAP



สัญลักษณ์		Legend	
	ที่ตั้งจังหวัด		แหล่งน้ำ,แม่น้ำ
	อำเภอ		เส้นขอบเขตจังหวัด
	สถานที่ท่องเที่ยว		เส้นขอบเขตอำเภอ
	สถานีรถไฟ		ทางรถไฟ
	ทางหลวง		Water,River
			Province Boundary
			District Boundary
			Railway
			Highway

มาตราส่วน 1 : 700,000
0 5 10 Kilometers





ผังโครงสร้างบริหารของกรมตรวจบัญชีสหกรณ์





ประวัติสำนักงานตรวจบัญชีสหกรณ์สุโขทัย

สำนักงานตรวจบัญชีสหกรณ์สุโขทัย ได้จัดตั้งตามโครงการบริการการเงินการบัญชีของสถาบันเกษตรกร เมื่อวันที่ 1 กรกฎาคม 2526 โดยครั้งแรกใช้ชื่อว่า “สำนักงานตรวจสอบกิจการสถาบันเกษตรกรจังหวัดสุโขทัย” ต่อมาปี พ.ศ. 2527 จึงใช้ชื่อว่า “สำนักงานตรวจบัญชีสหกรณ์สุโขทัย” อยู่ในกำกับดูแลของสำนักงานตรวจบัญชีสหกรณ์ภูมิภาคที่ 2 (พิษณุโลก) กองตรวจบัญชีที่ 1 กรมตรวจบัญชีสหกรณ์ ในระยะแรกต้องเช่าอาคารของเอกชน ปัจจุบัน ได้จัดสร้างอาคารสำนักงานเสร็จเรียบร้อยแล้วกรมตรวจบัญชีสหกรณ์ได้มีการปรับเปลี่ยนโครงการบริการงานของสำนักงานตรวจบัญชีสหกรณ์สุโขทัยซึ่งอยู่ในเขต ความรับผิดชอบของสำนักงานตรวจบัญชีสหกรณ์ภูมิภาคที่ 8 (นครสวรรค์)กองตรวจบัญชีที่ 3 ตั้งแต่วันที่ 1 เมษายน พ.ศ. 2543 จนถึงวันที่ 31 ธันวาคม พ.ศ. 2545

ปัจจุบันสำนักงานตรวจบัญชีสหกรณ์สุโขทัย อยู่ในกำกับดูแลของสำนักงานตรวจบัญชีสหกรณ์ที่ 6 (พิษณุโลก) ซึ่งขึ้นอยู่กับกรมตรวจบัญชีสหกรณ์ สังกัดกระทรวงเกษตรและสหกรณ์ตั้งแต่วันที่ 1 มกราคม พ.ศ. 2546 เป็นต้นมา

สำนักงานตรวจบัญชีสหกรณ์สุโขทัย



ที่ตั้ง

169 น.สิงวัฒน์

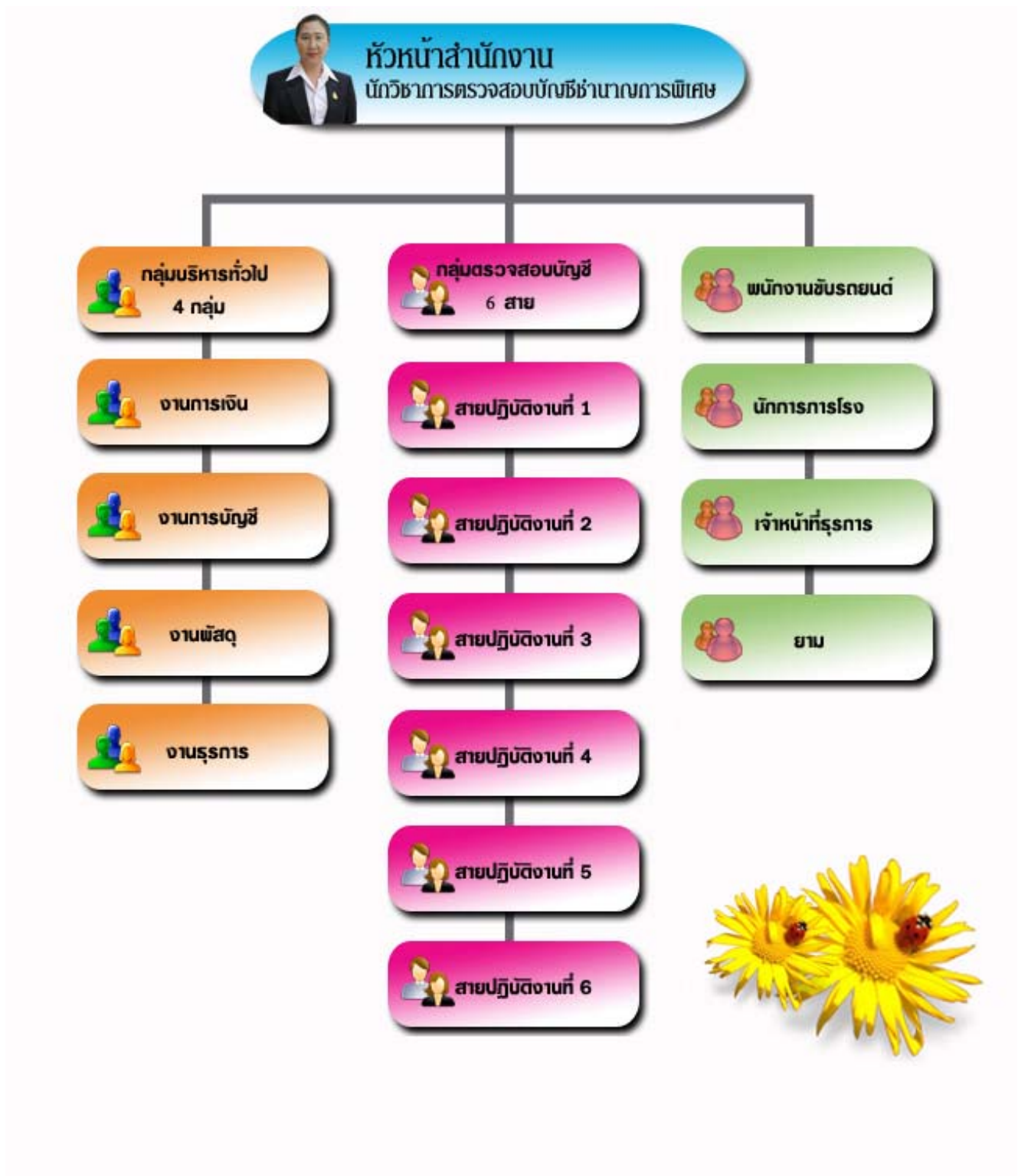
จ.เมือง จ.สุโขทัย 64000

โทรศัพท์ 055-612407 โทรสาร 055-621783





ผังโครงสร้างบริหารสำนักงานตรวจบัญชีสหกรณ์สุโขทัย





อัตราค่าจ้างราชการ พนักงานราชการ และลูกจ้าง

ตำแหน่ง	จำนวน / คน	หมายเหตุ
ข้าราชการ		
นักวิชาการตรวจสอบบัญชีชำนาญการพิเศษ	1	หัวหน้าสำนักงานตรวจสอบบัญชีสหกรณ์สุโขทัย
นักวิชาการตรวจสอบบัญชีชำนาญการ	6	
นักวิชาการตรวจสอบบัญชีปฏิบัติการ	1	
รวมข้าราชการ	<u>8</u>	
ลูกจ้างประจำ		
พนักงานขับรถยนต์	1	
พนักงานเก็บเอกสาร	1	
ยาม	1	
รวมลูกจ้างประจำ	<u>3</u>	
พนักงานราชการ		
นักวิชาการตรวจสอบบัญชี	13	
เจ้าหน้าที่ระบบงานคอมพิวเตอร์	1	
รวมพนักงานราชการ	<u>14</u>	
จ้างเหมาบริการ		
เจ้าหน้าที่ธุรการ	2	
เจ้าหน้าที่บันทึกข้อมูล	3	
พนักงานขับรถยนต์	3	
รวมจ้างเหมาบริการ	<u>8</u>	
รวมอัตราค่าจ้างทั้งสิ้น	<u>33</u>	





หน้าที่และความรับผิดชอบ

สำนักงานตรวจบัญชีสหกรณ์ กรมตรวจบัญชีสหกรณ์ได้ปรับเปลี่ยนบทบาท และการปฏิบัติงานของสำนักงานตรวจบัญชีสหกรณ์ เพื่อสอดคล้องกับการกิจของกรมตรวจบัญชีสหกรณ์ และสำนักงานตรวจบัญชีสหกรณ์ที่ 1-10 เปลี่ยนแปลงไปและการนำเทคโนโลยีมาใช้ในการปฏิบัติงาน โดยได้แบ่งงานภายในของสำนักงานตรวจบัญชีสหกรณ์เป็น ดังนี้

1. งานบริหารทั่วไป มีหน้าที่ความรับผิดชอบเกี่ยวกับการบริหารสำนักงาน โดยใช้ระบบ Back office เช่น โปรแกรมระบบสารสนเทศโปรแกรมระบบวินลา เป็นงานระบบการบริหารการเงิน การคลังภาครัฐ (GFMS) ดำเนินการเกี่ยวกับการบริหารงานบุคคล การบริการงบประมาณและการบริหารวัสดุ

2. ฝ่ายตรวจสอบและแนะนำด้านการบัญชี มีหน้าที่ความรับผิดชอบเกี่ยวกับ

2.1 งานสอบบัญชี

- สร้างความตื่นตัวในสหกรณ์และกลุ่มเกษตรกรที่รับผิดชอบโดยจัดทำรายงานภาวะเศรษฐกิจของแต่ละสหกรณ์/กลุ่มเกษตรกร และประชุมเสนอภาวะเศรษฐกิจทางการเงิน
- ประเมินความพร้อมเบื้องต้นของสหกรณ์และกลุ่มเกษตรกร
- ตรวจสอบบัญชีของสหกรณ์และกลุ่มเกษตรกรให้เป็นไปตามกฎหมาย เปรียบ และมาตรฐานการสอบบัญชีที่รับรองทั่วไป
- กำกับดูแลงานสอบบัญชีสหกรณ์โดยผู้สอบบัญชีภาคเอกชน

2.2 งานมาตรฐานการสอบบัญชี

- ควบคุมคุณภาพงานสอบบัญชีโดยการสอบทานและให้ความเห็นชอบ ในผลงานผู้สอบบัญชีให้เป็นไปตามมาตรฐานการสอบบัญชี
- สอบทานความถูกต้องของการกำหนดแนวการสอบบัญชี การปฏิบัติงานตรวจสอบ การแสดงความเห็นต่อการเงินและการจัดทำรายงานการสอบบัญชีของผู้สอบบัญชี จากกระดาษทำการ งบการเงินและเปิดเผยข้อมูล รวมทั้งรายงานการสอบบัญชี
- สอบทาน วิเคราะห์ และประเมินผลการดำเนินงานของสหกรณ์และกลุ่มเกษตรกรจากรายงานการสอบบัญชี งบการเงิน และกระดาษทำการของสหกรณ์และกลุ่มเกษตรกร
- สรุปและแจ้งผลการวิเคราะห์ฐานการเงิน เพื่อสหกรณ์และกลุ่มเกษตรกรนำไปใช้ประโยชน์ในการบริหารจัดการ

2.3 งานเทคโนโลยีสารสนเทศ

- บันทึกข้อมูลจากระบบงานและประมวลผลข้อมูลการปฏิบัติงานตามกระบวนการตรวจสอบบัญชี
- ประมวลผลข้อมูลภาวะเศรษฐกิจทางการเงินของสหกรณ์และกลุ่มเกษตรกร เพื่อจัดทำเป็นรายงานภาวะเศรษฐกิจทางการเงินรายจังหวัด
- ใช้โปรแกรม ACL ช่วยตรวจสอบบัญชีสหกรณ์ที่ใช้คอมพิวเตอร์
- แนะนำการใช้และติดตั้งโปรแกรมระบบบัญชีแยกประเภท และโปรแกรมระบบบัญชีสหกรณ์คอมพิวเตอร์ Version II





2.4 งานชำระบัญชี

ตรวจสอบบัญชีของผู้ชำระบัญชีสหกรณ์และกลุ่มเกษตรกรที่เลิก

2.5 งานแนะนำด้านการบัญชี มีหน้าที่ความรับผิดชอบเกี่ยวกับ

- สัมมนา นิเทศและเสริมสร้างความพร้อมของสหกรณ์และกลุ่มเกษตรกรเพื่อรองรับการตรวจสอบบัญชีประจำปี ร่วมกับสำนักงานตรวจบัญชีสหกรณ์ที่ 1-10 ที่สังกัด
- ให้ความรู้ด้านการเงินการบัญชีแก่เกษตรกรรายบุคคลตามโครงการเสริมสร้างภูมิปัญญาทางบัญชีแก่เกษตรกรไทย
- ให้ความรู้แก่เกษตรกรกลุ่มเป้าหมายในโครงการต่าง ๆ อาทิ ศูนย์ศึกษา การพัฒนาอันเนื่องมาจากพระราชดำริ โครงการเฉลิมพระเกียรติสมเด็จพระนางเจ้าสิริกิติ์ โครงการเฉลิมพระเกียรติสมเด็จพระนางเจ้าสิริกิติ์ โครงการส่งเสริมสหกรณ์และโครงการเกษตรเพื่ออาหาร-กลางวัน โครงการคลินิกเกษตรเคลื่อนที่ โครงการพัฒนาวิสาหกิจชุมชน โครงการกลุ่มอาชีพ โครงการหนึ่งตำบลหนึ่งผลิตภัณฑ์ กองทุนหมู่บ้าน เป็นต้น





งบประมาณรายจ่ายประจำปี 2552

หมวดรายจ่าย	ได้รับ	ใช้ไป	คงเหลือ
ลอบบัญชี			
เงินเดือนพนักงานราชการและค่าครองชีพชั่วคราว	1,530,120.00	1,530,120.00	-
ค่าตอบแทนใช้สอยและวัสดุ	1,855,800.00	1,841,690.37	14,109.63
ค่าสาธารณูปโภค	114,300.00	128,409.63	-14,109.63
ค่าครุภัณฑ์ยานพาหนะและสำนักงาน	199,480.00	199,340.00	140.00
โครงการพัฒนาวิสาหกิจชุมชน			
ค่าตอบแทนใช้สอยและวัสดุ	150,400.00	150,400.00	-
โครงการเสริมสร้างภูมิปัญญาทางบัญชี			
เงินเดือนพนักงานราชการและค่าครองชีพชั่วคราว	272,760.00	272,760.00	-
ค่าตอบแทนใช้สอยและวัสดุ	1,135,980.00	1,135,980.00	-
โครงการ WWR			
ค่าตอบแทนใช้สอยและวัสดุ	17,600.00	17,600.00	-
โครงการนิเทศฝึกอบรม			
ค่าตอบแทนใช้สอยและวัสดุ	6,000.00	6,000.00	-
โครงการพัฒนาประสิทธิภาพการบริหารจัดการด้านการเงินการบัญชี			
ค่าตอบแทนใช้สอยและวัสดุ	113,440.00	113,440.00	-
โครงการคลินิกเกษตรเคลื่อนที่ ในพระราชานุเคราะห์			
ค่าตอบแทนใช้สอยและวัสดุ	30,000.00	30,000.00	-
รวม	5,395,840.00	5,395,700.00	140.00





ปริมาณงาน ปี 2552

ที่	อำเภอ	รายการ						รวม รายการ	กลุ่ม รายการ
		การเกษตร	นิคม	บริการ	ร้านค้า	ออมทรัพย์	เคดิตยูเนียน		
1	เมืองสุโขทัย	8		4	3	5	1	21	11
2	สวรรคโลก	12	1		1	1		15	9
3	ศรีสำโรง	15	1		1	1		18	10
4	ศรีสัชนาลัย	11		5				16	13
5	บ้านด่านลานทอย	2		1				3	5
6	ทุ่งเสลี่ยม	4						4	7
7	ศรีนคร	6	1	1		1		9	4
8	กงไกรลาศ	7						7	5
9	ศรีนคร	4	3					7	7
รวม		69	6	11	5	8	1	100	71

รายการและกลุ่มรายการที่รับผิดชอบ

1. ปริมาณรายการที่รับผิดชอบ รวม 100 รายการ แยกเป็น ตรวจสอบบัญชี 83 รายการ จำງผู้สอบบัญชีภาคเอกชน 5 รายการ
ชำระบัญชี 10 รายการ เลิกประกอบธุรกิจ 1 รายการ

2. ปริมาณกลุ่มรายการที่รับผิดชอบ รวม 71 กลุ่มรายการ แยกเป็น ตรวจสอบบัญชี 57 กลุ่มรายการ ชำระบัญชี 10 กลุ่ม
รายการ เลิกประกอบธุรกิจ 3 กลุ่มรายการ พิทักษ์ทรัพย์ 1 กลุ่มรายการ





สรุปผลการปฏิบัติงานประจำปีงบประมาณ 2552

งาน / โครงการ/กิจกรรม	หน่วยนับ	แผนงาน	ผลงาน	ร้อยละ
1. งานตรวจสอบบัญชี				
สำนักงาน	สำนักงาน	79	79	100
กลุ่มเกษตรกร	กลุ่ม	57	57	100
ภาคเอกชน	สำนักงาน	5	5	100
2. งานโครงการเสริมสร้างภูมิปัญญาทางบัญชีแก่เกษตรกรไทย				
2.1 การอบรมหลักสูตรรู้และเข้าใจ	คน	16,170	16,171	100.01
2.2 การอบรมบัญชีรับ-จ่ายในครัวเรือน	คน	6,791	6,792	100.01
2.3 การอบรมหลักสูตรบัญชีต้นแบบประกอบอาชีพ	คน	116	18	15.52
2.4 การติดตามเกษตรกรที่มีขีดความสามารถในการจัดทำบัญชีรับ - จ่ายในครัวเรือน	คน	6,791	6,792	100.01
2.5 การอบรมเกษตรกรอาสาด้านบัญชี	คน	258	288	111.63
3. งานพัฒนาเทคโนโลยีสารสนเทศและการสื่อสาร				
3.1 การติดตั้งโปรแกรมระบบบัญชี สท.6 รายงาน	แห่ง	-	-	-
3.2 การใช้โปรแกรมช่วยตรวจสอบ (ACL)	แห่ง	24	22	91.67
4. โครงการคลินิกเกษตรกรเคลื่อนที่				
การจัดนิทรรศการ (คลินิกในพระบรมราชานุเคราะห์)	ครั้ง	4	4	100
5. โครงการพัฒนาวิสาหกิจชุมชน				
5.1 วางรูปแบบบัญชี	แห่ง	9	9	100
5.2 สอนแนะการจัดทำบัญชี	แห่ง	9	9	100
5.3 การติดตามประเมินผลการนำข้อมูลทางบัญชีไปใช้ในการบริหารจัดการ	แห่ง	8	6	75
6. โครงการ WWR				
6.1 กิจกรรมสัมพันธ์ 3 ประสาน	แห่ง	4	4	100
6.2 การรายงานการเตือนภัย	แห่ง/ครั้ง	4 / 4	4 / 4	100
7. งานกำกับดูแลสหกรณ์ (ตรวจสอบโดยภาคเอกชน)				
7.1 การนิเทศ	สำนักงาน	5	5	100
7.2 การกำกับดูแล	สำนักงาน	5	5	100
8. โครงการพัฒนาประสิทธิภาพ				
8.1 สอนแนะการทำบัญชี	สำนักงาน	5	5	100



ผลการปฏิบัติงาน

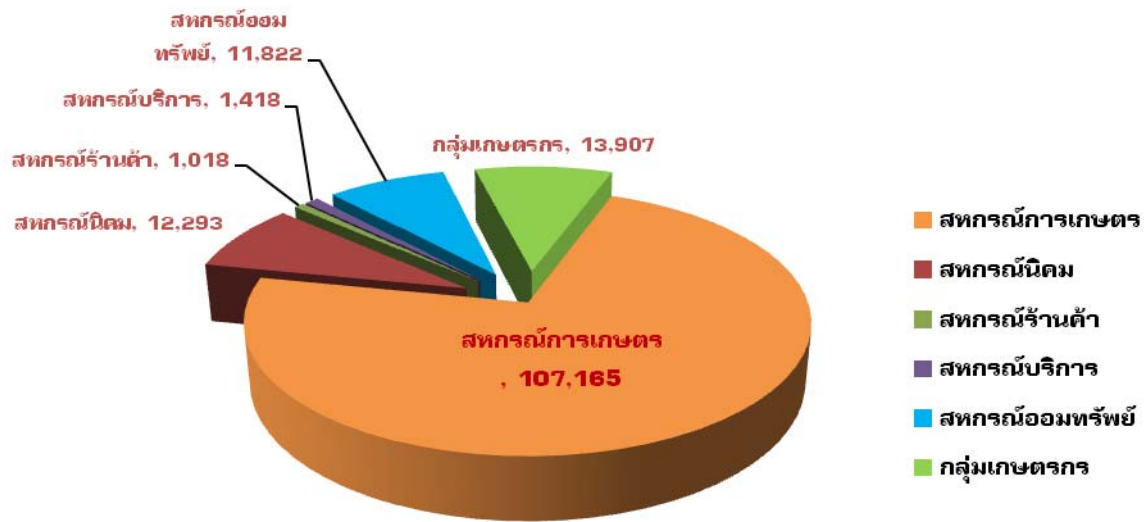
พาวลิตที่ 1 สภกรณ์และกลุ่มเกษตรกรได้รับการตรวจสอบบัญชี

การปฏิบัติงานตรวจสอบ การแสดงความเห็นต่องบการเงินและการจัดทำรายงานการสอบบัญชีของผู้สอบบัญชีจากกระดาษาทำการ งบการเงินและเปิดเพยข้อมูล รวมทั้งรายงานการสอบบัญชี สอบทาน วิเคราะห์ และประเมินพาดการดำเนินงานของสภกรณ์และกลุ่มเกษตรกรจาก รายงานการสอบบัญชี เพื่อสภกรณ์และกลุ่มเกษตรกรนำไปใช้ประโยชน์ในการบริหารจัดการ การตรวจสอบบัญชีสภกรณ์และกลุ่มเกษตรกรเพื่อแสดง ความเห็นต่องบการเงิน ปี 2552 กำหนดเป้าหมายการเข้าตรวจสอบสภกรณ์และกลุ่มเกษตรกร จำนวน 136 แห่ง ตรวจสอบได้ 79 สภกรณ์ 57 กลุ่ม เกษกรร้อยละ 100 ของเป้าหมาย สภกรณ์ภาคเอกชนที่ได้รับการกำกับ แนะนำ ดูแล จำนวน 5 สภกรณ์ ผู้สอบบัญชีสามารถแสดงความเห็นต่องบ การเงินได้รวม 136 แห่ง งานการติดตามชำระบัญชี จำนวน 10 แห่ง พการปฏิบัติงานได้ จำนวน 10 สภกรณ์ 10 กลุ่ม การวางรูปบัญชี สภกรณ์จดทะเบียนใหม่ จำนวน 8 สภกรณ์



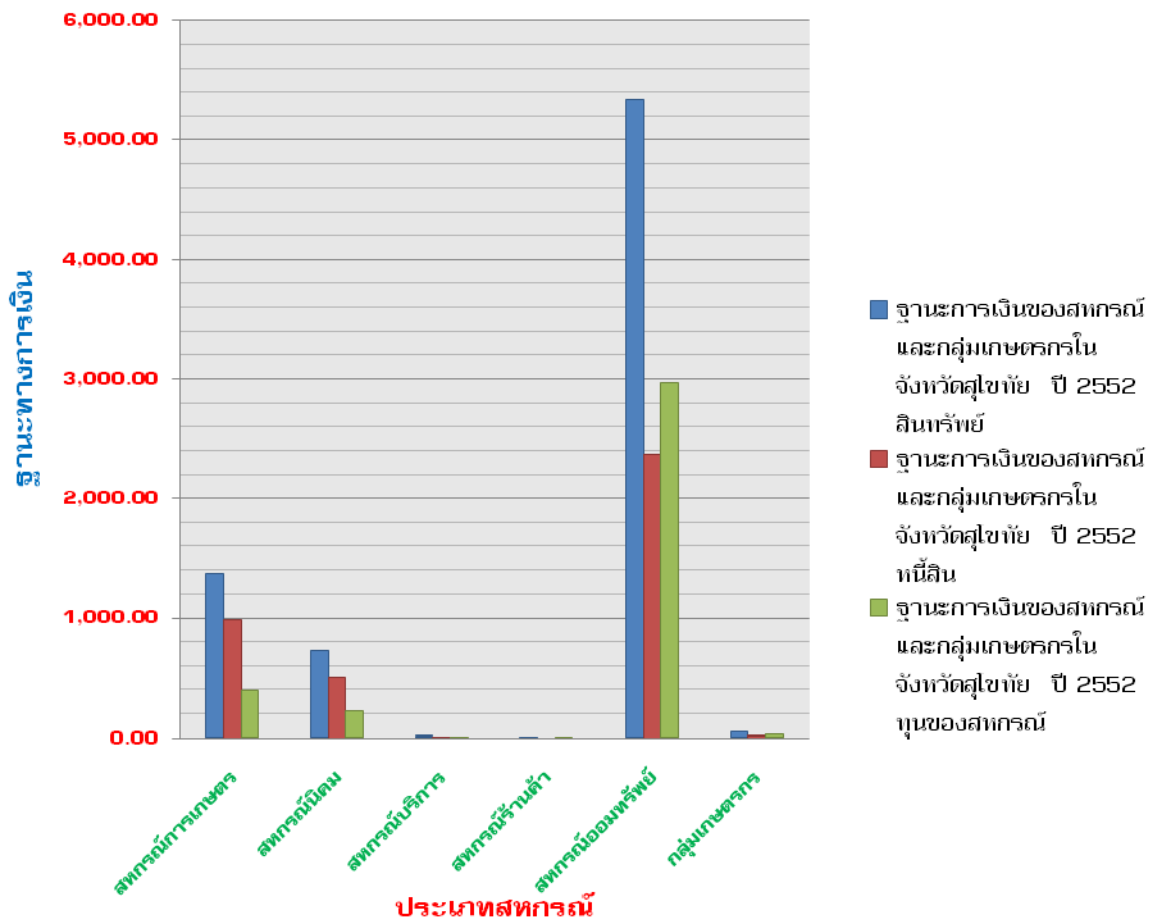


จำนวนสมาชิกของสหกรณ์และกลุ่มเกษตรกรในจังหวัดสุโขทัย ปี 2552 / คน



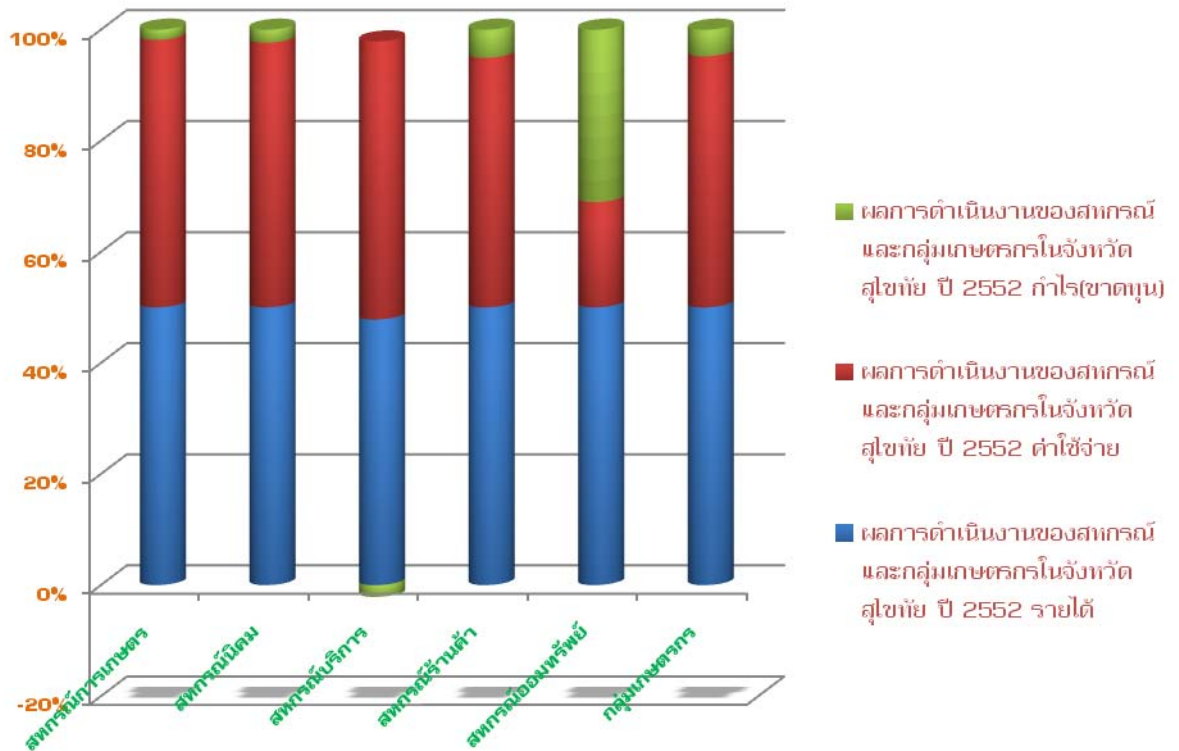


ฐานะการเงินของสหกรณ์และกลุ่มเกษตรกรในจังหวัดสุโขทัย ปี 2552



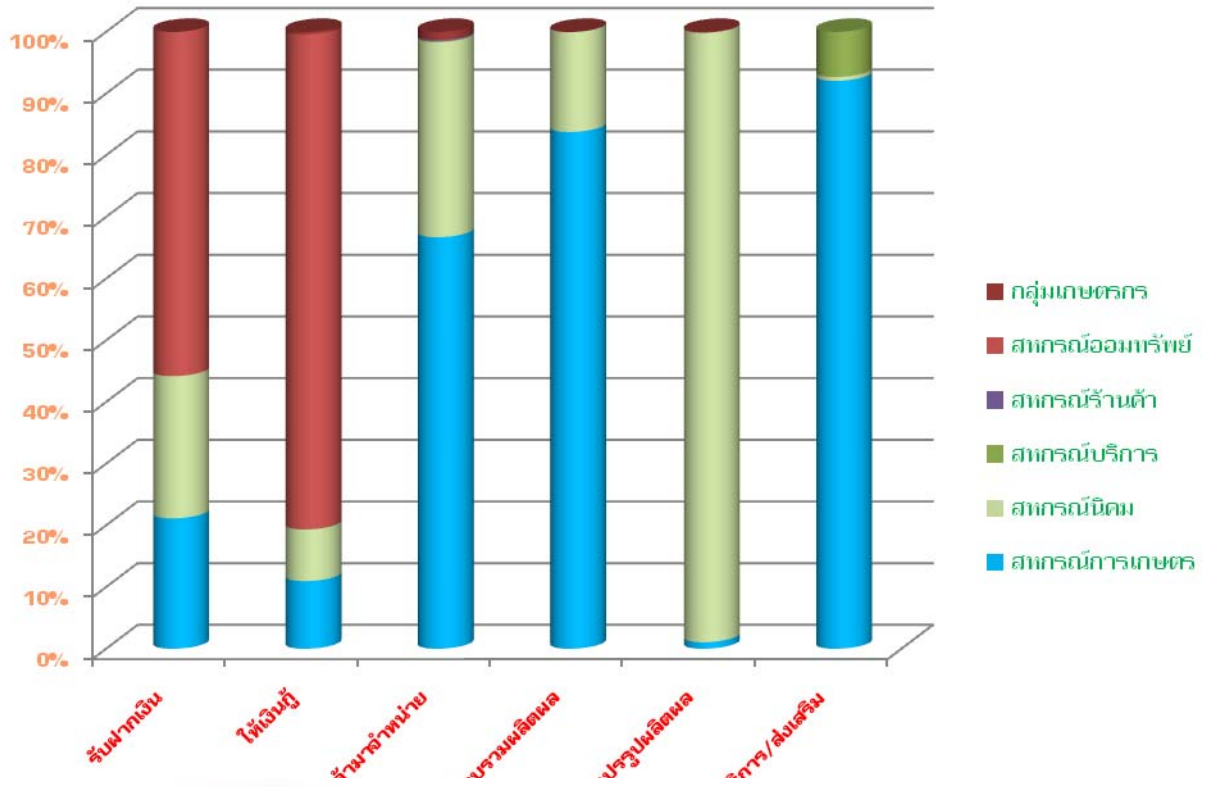


ผลการดำเนินงานของสหกรณ์และกลุ่มเกษตรกรในจังหวัดสุโขทัย ปี 2552





ปริมาณธุรกิจของสหกรณ์และกลุ่มเกษตรกร ในจังหวัดสุโขทัย ปี 2552





พาวลิตที่ 2 สภกรณ์/กลุ่มเกษตรกร และวิสาหกิจชุมชนได้รับการพัฒนาความรู้ด้านการบริหารจัดการการเงินการบัญชี

โครงการพัฒนาการบัญชีวิสาหกิจชุมชน

การดำเนินกิจกรรมการจัดวางรูปบัญชีตามความเหมาะสมกับลักษณะการดำเนินธุรกิจของวิสาหกิจชุมชน สอนแนะ การจัดทำเอกสารประกอบการบันทึกบัญชี การบันทึกรายการบัญชี การจัดทำงบการเงินและการใช้ข้อมูลทางบัญชีในการบริการงาน กำหนดเป้าหมายปี 2552 ดังนี้ วิสาหกิจชุมชนที่เข้าร่วมโครงการได้รับการวางรูปบัญชี จำนวน 9 แห่ง สอนแนะการจัดทำบัญชี จำนวน 9 แห่ง การติดตามกระตุ้นให้มีการจัดทำบัญชีอย่างต่อเนื่อง จำนวน 8 แห่ง จากการปฏิบัติงานในปี 2552 วิสาหกิจชุมชนที่เข้าร่วมโครงการได้รับการวางรูปบัญชี จำนวน 9 แห่งหรือร้อยละ 100 สอนแนะการจัดทำบัญชี จำนวน 9 แห่ง หรือร้อยละ 100 การติดตามกระตุ้นให้มีการจัดทำบัญชีอย่างต่อเนื่อง จำนวน 6 แห่ง หรือร้อยละ 75 ของเป้าหมาย วิสาหกิจชุมชนสามารถจัดทำงบการเงินได้ จำนวน 5 แห่ง มีวิสาหกิจชุมชนที่เข้าร่วมโครงการดังนี้

การวางรูปบัญชี สอนแนะการจัดทำบัญชีวิสาหกิจชุมชน

1. วิสาหกิจชุมชนไม้กวาดดอกหญ้าบ้านนาทล
2. วิสาหกิจชุมชนเกษตรกรเลี้ยงโคบ้านใหม่คลองอุดม
3. วิสาหกิจชุมชนเลี้ยงโคบ้านนาทล
4. วิสาหกิจชุมชนเลี้ยงโคบ้านวังตะคร้อ
5. วิสาหกิจชุมชนเกษตรกรทำไร่ถั่วบ้านหนองบัวดำ
6. วิสาหกิจชุมชนเลี้ยงโคเพื่อการผลิตบ้านธารระอม
7. วิสาหกิจชุมชนการเลี้ยงโคเนื้อหนองหญ้าปล้อง ตำบลไทยชนะศึก
8. วิสาหกิจชุมชนเกษตรกรเลี้ยงโคบ้านหนองบัวดำ
9. วิสาหกิจชุมชนเกษตรกรเลี้ยงโคบ้านตลิ่งชันใต้

ผลการปฏิบัติงานติดตามต่อเนื่อง

1. วิสาหกิจชุมชนกลุ่มไม้กวาดบ้านคลองน้ำเย็น
2. วิสาหกิจชุมชนเต้าเจี้ยวตราบึงพระยอด
3. วิสาหกิจชุมชนทอผ้าบ้านพ่าย
4. วิสาหกิจชุมชนน้ำปลาบ้านทองสุตสดังเดิม
5. วิสาหกิจชุมชนแปรรูปเนื้อสัตว์บ้านดงไทย
6. วิสาหกิจชุมชนแปรรูปสมุนไพรบ้านปากแคว
7. วิสาหกิจชุมชนเลี้ยงโค สปก.บ่อไม้แดง
8. วิสาหกิจชุมชนเลี้ยงโคตำบลวังน้ำขาว





โครงการพัฒนาประสิทธิภาพการบริหารจัดการด้านการเงินการบัญชี

เพื่อให้สหกรณ์และกลุ่มเกษตรกรที่ยังมีปัญหาในด้านระบบการบริหารจัดการทางการเงินการบัญชีทั้งในเรื่องระบบการควบคุมภายใน การจัดทำบัญชี และจบการเงินไม่ได้จนทำให้ขาดความพร้อมในการรับการสอบบัญชี กลับมามีความเข้มแข็งในด้านการบริหารจัดการทางการเงินการบัญชี สร้างความมั่นคงแก่องค์กรและสามารถอำนวยความสะดวกให้แก่สมาชิกโดยรวม การเข้ากำกับและนำการจัดทำบัญชีและจบการเงินให้แก่สหกรณ์และกลุ่มเกษตรกร รวมทั้งการให้คำแนะนำการแก้ไขข้อบกพร่องทางการเงินการบัญชีแก่สหกรณ์และกลุ่มเกษตรกรที่มีปัญหา เป้าหมายจำนวน 5 แห่ง พิจารณาปฏิบัติงานได้จำนวน 5 แห่ง หรือร้อยละ 100 มีสหกรณ์ที่เข้าร่วมโครงการดังนี้

1. สหกรณ์อุตุสาทรรมเกษตรสุโขทัย จำกัด
2. สหกรณ์หมู่บ้านสายใจไทย จำกัด
3. สหกรณ์ผู้ใช้น้ำบ้านหนองโสน จำกัด
4. ร้านสหกรณ์เกษตรสุโขทัย จำกัด
5. กลุ่มเกษตรกรทำสวนคลองกระจง

โครงการพัฒนาศักยภาพการบริหารจัดการด้านการเงินการบัญชีให้แก่บุคลากรของสหกรณ์และกลุ่มเกษตรกร

กรมตรวจบัญชีสหกรณ์จึงได้จัดทำโครงการพัฒนาศักยภาพการบริหารจัดการด้านการเงินการบัญชีให้แก่บุคลากรของสหกรณ์และกลุ่มเกษตรกร เพื่อให้การศึกษารอบรู้โดยมุ่งเน้นให้ความรู้ด้านการบริหารการเงินการบัญชี การจัดทำงบการเงิน การใช้ข้อมูลทางบัญชีในการบริหารงานและการควบคุมภายในแก่คณะกรรมการดำเนินการ ผู้จัดการและเจ้าหน้าที่บัญชีของสหกรณ์และกลุ่มเกษตรกร กระตุ้นให้ตื่นประโชนและความสำคัญของการจัดทำบัญชีและจบการเงินได้ด้วยตนเอง ตลอดจนการนำข้อมูลทางบัญชีไปใช้ประโยชน์ในการบริหารงานให้ประสบความสำเร็จ รวมทั้งรู้จักการใช้โปรแกรมระบบบัญชีและการประมวลผลข้อมูล เพื่อสร้างความเข้มแข็งและพัฒนาศักยภาพการบริหารงานในสหกรณ์และกลุ่มเกษตรกรให้ดำเนินธุรกิจพึ่งพาตนเองได้และสามารถแข่งขันกับสภาวะเศรษฐกิจในปัจจุบัน สร้างความมั่นคงและอำนวยความสะดวกให้แก่สมาชิก ปี 2552 กำหนดเป้าหมายไว้ 3 แห่ง การดำเนินโครงการอบรมโดยสำนักงานตรวจบัญชีสหกรณ์ที่ 6 และนิเทศโดยสำนักงานตรวจบัญชีสหกรณ์สุโขทัยสหกรณ์ที่เข้าร่วมโครงการดังนี้

1. สหกรณ์การเกษตรปฎิรูปที่ดินทุ่งเมืองเพชร จำกัด
2. สหกรณ์เดินรถสุโขทัย จำกัด
3. สหกรณ์โคมนทุ่งเสลี่ยม จำกัด





โครงการ 3 ประสาน WWR

Win Win Relationship 3 ประสาน ระหว่าง สหกรณ์ ผู้สอบบัญชี และผู้ตรวจสอบกิจการ เพื่อการเตือนภัย เพื่อระงับธุรกิจของสหกรณ์
หลักคิด การปฏิบัติงานร่วมกันระหว่าง ผู้ตรวจสอบกิจการ และผู้สอบบัญชี มีจุดมุ่งหมาย หน้าที่ สิทธิ และสวัสดิการดังนี้

	สหกรณ์	ผู้ตรวจสอบกิจการ	ผู้สอบบัญชีสหกรณ์
จุดมุ่งหมาย	ความเข้มแข็งของสถาบัน	ประสิทธิภาพธุรกิจสหกรณ์	เกิดความพร้อมรองรับ มาตรฐานสอบบัญชี
หน้าที่	- พัฒนาระบบการคิดสรรพ ผู้ตรวจสอบกิจการ - สนับสนุนการอบรม ผู้ตรวจสอบกิจการ	- ปฏิบัติหน้าที่ตามพรบ.สหกรณ์ อย่างมีประสิทธิภาพ - สนับสนุนการเตือนภัยให้สหกรณ์	- ตรวจสอบบัญชีสหกรณ์ สนับสนุนการจัดการด้านบัญชี และปรับข้อมูลทางบัญชีไปใช้ ในการเตือนภัยแก่สหกรณ์ - เข้าร่วมประชุมคณะกรรมการ รายไตรมาส - เข้าร่วมประชุมใหญ่
สิทธิ	ได้รับประโยชน์จากระบบ เตือนภัย เพื่อเพิ่ระงับ ธุรกิจรายไตรมาส	- เป็นผู้ตรวจสอบกิจการที่ได้รับ ประกาศนียบัตรรับรองภายใต้ ระบบเตือนภัยเพื่อเพิ่ระงับ ธุรกิจสหกรณ์	เป็นผู้สอบบัญชีที่มีสมรรถนะ และมีศักยภาพภายใต้ระบบ WWR
สวัสดิการ	1. สร้างความสัมพันธ์เพื่อการเรียนรู้ร่วมกัน 2. 3 ประสานเพื่อการพัฒนาการสหกรณ์		

มีสหกรณ์ที่เข้าร่วมโครงการดังนี้

1. สหกรณ์การเกษตรสุโขทัยธานี จำกัด
2. สหกรณ์การเกษตรเมืองสวรรค์ จำกัด
3. สหกรณ์นิคมสวรรค์โลก จำกัด
4. สหกรณ์การเกษตรเพื่อการตลาดลูกค้า ธ.ก.ส. สุโขทัย จำกัด





พาวลิตที่ 4 เกษตรกรได้รับการส่งเสริมและพัฒนาศักยภาพ

โครงการเสริมสร้างภูมิปัญญาทางบัญชี

การพัฒนาประเทศตามนโยบายรัฐบาล มีจุดมุ่งหมายเพื่อแก้ไขปัญหาความยากจนและยกระดับคุณภาพของคนส่วนใหญ่ของประเทศไทย ให้เกิดการพัฒนาที่ยั่งยืนและความอยู่ดี มีสุขของคนไทย โดยเฉพาะเกษตรกรไทย นโยบายส่วนหนึ่งของกระทรวงเกษตรและสหกรณ์ได้เน้นในเรื่อง การอยู่ดี มีกินดี และเพิ่มประสิทธิภาพการบริหารจัดการ ซึ่งสอดคล้องกับภารกิจของกรมตรวจบัญชีสหกรณ์ที่ได้ดำเนินการโครงการเสริมสร้างภูมิปัญญาทางบัญชีแก่เกษตรกรไทย โดยมีวัตถุประสงค์เพื่อเสริมสร้างความรู้แก่สมาชิกสหกรณ์ กลุ่มเกษตรกร เกษตรกรทั่วไป กลุ่มอาชีพพิเศษ และนักเรียนนักศึกษา ให้ทันประโยชน์ของการจัดทำบัญชี รัฐบาลได้ รัฐบาลจ่าย จ่ายอย่างไรให้เกิดประโยชน์ เป็นการสร้างวินัยทางการเงินแก่ตนเองและครอบครัว ปี 2552 กำหนดเป้าหมายไว้ 16,170 คน ผลการปฏิบัติงานได้จำนวน 16,171 คน หรือร้อยละ 100.01 การติดตามเกษตรกรที่มีขีดความสามารถในการจัดทำบัญชีรับ-จ่ายในครัวเรือน ได้จำนวน 6,792 คน การอบรมเกษตรกรอาสาด้านบัญชี จำนวน 288 คน

โครงการอันเนื่องมาจากพระราชดำริ

1.โครงการคลินิกเกษตรเคลื่อนที่ ในพระราชานุเคราะห์

ตามที่กระทรวงเกษตรและสหกรณ์ ได้ดำเนินการโครงการคลินิกเกษตรเคลื่อนที่ในพระราชานุเคราะห์ สมเด็จพระบรมโอรสาธิราชฯ สยามมกุฎราชกุมาร โดยมีวัตถุประสงค์เพื่อให้งานวิจัยพัฒนาและงานบริการจัดการไร่นา สามารถนำไปใช้ประโยชน์ในการเพิ่มประสิทธิภาพการผลิต และช่วยแก้ไขปัญหาอุปสรรคให้แก่เกษตรกร ได้อย่างรวดเร็วทันเหตุการณ์ ตลอดจนเพื่อสร้างและพัฒนาความร่วมมือระหว่างหน่วยงานวิชาการ หน่วยงานส่งเสริม และศูนย์บริการถ่ายทอดเทคโนโลยีการเกษตรประจำตำบล ดำเนินงานในรูปแบบการบูรณาการนักวิชาการแต่ละสาขา ทั้งด้านพืช ปศุสัตว์ ประมง พัฒนาที่ดิน และการบัญชี ฯลฯ ดังนั้น เพื่อติดตามให้บริการและช่วยเหลือเกษตรกรอย่างต่อเนื่อง จึงได้ดำเนินการคลินิกเกษตรเคลื่อนที่ ๖ ระดับจังหวัด ให้บริการในลักษณะเคลื่อนที่หมุนเวียนไปในตำบลต่าง ๆ ปี 2552 การเสริมสร้างความรู้และบริการให้คำปรึกษาแนะนำการจัดทำบัญชีรับ-จ่ายในครัวเรือนแก่เกษตรกร ประชาชน และเยาวชนทั่วไป เพื่อให้เกษตรกรสามารถบันทึกรายรับรายจ่ายประจำวันได้เป็นพหุภาคีแก่การเงินของตนเอง และวางแผนการประกอบอาชีพได้ กำหนดเป้าหมายไว้ 4 ครั้ง การจัดดำเนินโครงการเป็นไปตามเป้าหมายดังนี้

1. ต.โตนด อ.ศรีมาม	ผู้มารับบริการ จำนวน 100 คน
2. ต.ลานทราย อ.บ้านด่านลานทอย	ผู้มารับบริการ จำนวน 120 คน
3. ต.หนองจอก อ.ศรีสำริด	ผู้มารับบริการ จำนวน 264 คน
4. ต.ทุ่งเสลี่ยม อ.ทุ่งเสลี่ยม	ผู้มารับบริการ จำนวน 99 คน
รวมจำนวน 4 ครั้ง	มีผู้มารับบริการจำนวน 583 คน





2. โครงการสายใยรักแห่งครอบครัว

เป็นการสนองพระปณิธานพระบาทสมเด็จพระเจ้าวรวงศ์เธอ พระองค์เจ้าศรีรัศมิ์ พระวรชายาที่ทรงส่งเสริมและสนับสนุนในเรื่องการเลี้ยงดูเด็กด้อยชนชั้น โดยจัดทำกิจกรรมสนับสนุนให้สมาชิกในโครงการสายใยรักแห่งครอบครัว ซึ่งเป็นหญิงมีครรภ์และหญิงให้นมลูก ได้รับการส่งเสริมและสนับสนุนการทำการเกษตรในครัวเรือนที่มีคุณค่าทางโภชนาการ ตลอดจนสร้างอาชีพเสริม เพื่อเป็นการเพิ่มรายได้ให้เพียงพอต่อการเลี้ยงดูบุตร กรมตรวจบัญชีสหกรณ์ ซึ่งมีหน้าที่ในการส่งเสริมสนับสนุนให้เกษตรกรรู้จักการจดบันทึกบัญชี เพื่อใช้บัญชีเป็นเครื่องมือในการแก้ไขปัญหาความยากจน โดยสอนให้เกษตรกรรู้จักการบันทึกบัญชีรายรับ - รายจ่ายในครัวเรือน รู้จักการคิดกำไรขาดทุนจากการประกอบอาชีพ และสามารถวางแผนการใช้รายจ่ายในครอบครัวได้ กำหนดเป้าหมาย ปี 2552 ไร่จำนวน 30 คน พาดการปฏิบัติงานได้ จำนวน 74 คน ดังนี้

1. ต. เขาแก้วศรีสมบูรณ์ อ.ทุ่งเสลี่ยม จำนวน 24 คน
 2. ต. คลองมะพลับ อ.ศรีนคร จำนวน 20 คน
 3. ต.หนองบัว อ.ศรีนคร จำนวน 30 คน
- รวมผู้เข้าร่วมโครงการ จำนวน 74 คน





ภาพรวมภาวะเศรษฐกิจและสัญญาณเตือนภัยทางการเงินสถาบันเกษตรกร

ภาพรวมภาวะเศรษฐกิจสถาบันเกษตรกร

5 ธุรกิจหลักของสถาบันเกษตรกรปี 2551-2552 : แยกตามประเภท

รายการ	สิทธิการเกษตร	สิทธินอกภาคเกษตร	รวมสิทธิ	กลุ่มเกษตรกร	รวม
สิทธิ/กลุ่มเกษตรกร(ต่าง)	58	26	84	57	141
ตรวจสอบได้ (ต่าง)	58	26	84	57	141
สมาชิก (คน)	107,165	26,551	133,716	13,907	147,623
ทุนดำเนินงาน (ล้านบาท)	1,366.64	6,072.10	7,438.74	42.23	7,480.97
ลงทุนให้สินเชื่อ (ล้านบาท)	900.51	880.31	1,780.82	15.65	1,796.47
5 ธุรกิจหลัก (ล้านบาท)					
รับฝากเงิน	579.57	2,160.84	2,740.41	0.73	2,741.14
ให้สินเชื่อ	568.63	4,594.43	5,163.06	20.21	5,183.27
จัดหาสินค้ามาจำหน่าย	747.89	358.54	1,106.43	14.45	1,120.88
รวบรวมผลิต/แปรรูป	143.57	118.97	262.54	0.16	262.70
ให้บริการ	13.23	1.14	14.37	0.00	14.37



ภาพรวมภาวะเศรษฐกิจสถาบันเกษตรกร

รายได้ - ค่าใช้จ่าย - กำไรของสถาบันเกษตรกร ปี 2551-2552 : แยกตามประเภท

รายการ	สิทธิการเกษตร	สิทธิการนอกภาคเกษตร	รวมสิทธิการ	กลุ่มเกษตรกร	รวมทั้งสิ้น
รายได้รวม (ล้านบาท)	1,014.07	896.67	1,910.74	17.01	1,927.75
รายจ่ายรวม (ล้านบาท)	977.07	650.08	1,627.15	15.38	1,642.53
กำไรสุทธิ (ล้านบาท)	37.00	246.58	283.58	1.63	285.21
เงินออมเฉลี่ย (บาท/คน)	4,823.63	83,321.52	88,145.15	70.22	88,215.37
หนี้สินเฉลี่ย (บาท/คน)	481.67	196,219.8	196,701.54	413.65	197,115.19
คุณภาพการควบคุมภายใน					
ระดับดีมาก - ดี (%)	55.17	34.62	48.81	14.04	34.75
ระดับพอใช้ (%)	37.93	38.46	38.10	38.60	38.30
ระดับควรปรับปรุง (%)	3.45	7.69	4.76	3.51	4.26





อัตราค่าจ้างราชการสำนักงานตรวจบัญชีสหกรณ์สุโขทัย



นางอัมพวัน กสานนท์
ท.ตส.สุโขทัย



นางสุนทรี ชัยรัตน์
มหาวิทยาลัยตรวจสอบบัญชีแห่งประเทศไทย



นางชวมลท์ สวารากันต์
มหาวิทยาลัยตรวจสอบบัญชีแห่งประเทศไทย



นายบรรจง โอทสนิพัทธ์
มหาวิทยาลัยตรวจสอบบัญชีแห่งประเทศไทย





นางกฤษดา อินทร์ดำ
นักวิชาการตรวจสอบบัญชีชำนาญการ



นางวาสนา ภูมิวัฒน์
นักวิชาการตรวจสอบบัญชีชำนาญการ



นางกมลวัลย์ เนียมสุวรรณ
นักวิชาการตรวจสอบบัญชีชำนาญการ



นางสาวระพีพรรณ พาพิมพ์
นักวิชาการตรวจสอบบัญชีปฏิบัติการ





อัตราค่าจ้างพนักงานราชการสำนักงานตรวจบัญชีสหกรณ์สุโขทัย



นางสาววิศิษฐา ก่องฟ้า
นักวิชาการตรวจสอบบัญชี



นางสาวสมจิตร มีแพ
นักวิชาการตรวจสอบบัญชี



นางสาวปวีณ์กร แพลงศรี
นักวิชาการตรวจสอบบัญชี



นางนุชนาก ยานุกูล
นักวิชาการตรวจสอบบัญชี





นางสาวเพ็ญจันทร์ บุญคุ้ม
นักวิชาการตรวจสอบบัญชี



นางสาวสกุลรัตน์ ปากคำ
นักวิชาการตรวจสอบบัญชี



นางสวานันทนา แพงจันทร์
นักวิชาการตรวจสอบบัญชี



นางจุฬากา กิตติประภานันท์
นักวิชาการตรวจสอบบัญชี





นางสาวรุ่งรัตน์ คำแดง
นักวิชาการตรวจสอบบัญชี



นางสาวเจษฎาพร จันท์ศรี
นักวิชาการตรวจสอบบัญชี



นางสาวนภาพกรณ์ เกตุขาว
นักวิชาการตรวจสอบบัญชี



นางสาวอรษา อ่าทอง
นักวิชาการตรวจสอบบัญชี





นายธีรพงษ์ จิตต์คำนิง
เจ้าหน้าที่ระบบงานคอมพิวเตอร์

อัตรากำลังลูกจ้างประจำสำนักงานตรวจบัญชีสหกรณ์สุโขทัย



นายบันเทิง ชวัญวงศ์
เจ้าหน้าที่รักษาความปลอดภัย



นายประโสม ท้องฟ้า
เจ้าหน้าที่จัดเก็บเอกสาร





นายสมิทร สมปอง
ผู้อำนวยการ/พนักงานบริษัท

อัตราค่าจ้างลูกจ้างประจำสำนักงานตรวจบัญชีสหกรณ์สุโขทัย



นางสาวรุ่งทิพย์ นิมนงค์
เจ้าหน้าที่บันทึกข้อมูล



นางกิตตินันท์ กองพงษ์นิ่ม
เจ้าหน้าที่ธุรการ





นางสาวอุษิตวดี ปักสิน
เจ้าหน้าที่โครงการเสริมสร้างฯ



นางสาวกัศนิย์ ยากิธรมย์
เจ้าหน้าที่บันทึกข้อมูล



นางสาวกนกอมวงศ กัมแสง
เจ้าหน้าที่โครงการวิทยากรชุมชน



นายสมทวง ทิพย์บุญตา
ลูกจ้างชั่วคราว/พนักงานขับรถยนต์





นายสมชาย อารีย์
อุทจางฮั่วครราว/พนักงานฮิบรถยนต์



นายวิระ ทิพย์บุญตา
อุทจางฮั่วครราว/พนักงานฮิบรถยนต์





ภาพกิจกรรมการสอนแนะนำการจัดทำบัญชีรายรับ รายจ่ายในครัวเรือน บัญชีต้นทุนการประกอบอาชีพแก่เกษตรกร





ภาพกิจกรรมเข้าร่วมงาน ไทยสามัคคี (ร้องเพลงชาติไทย ณ อุทยานประวัติศาสตร์สุโขทัย)





ภาพกิจกรรมครูบัญชีสอนแนะบัญชีรายรับ รายจ่ายในครัวเรือน บัญชีต้นทุนในการประกอบอาชีพแก่เกษตรกร

